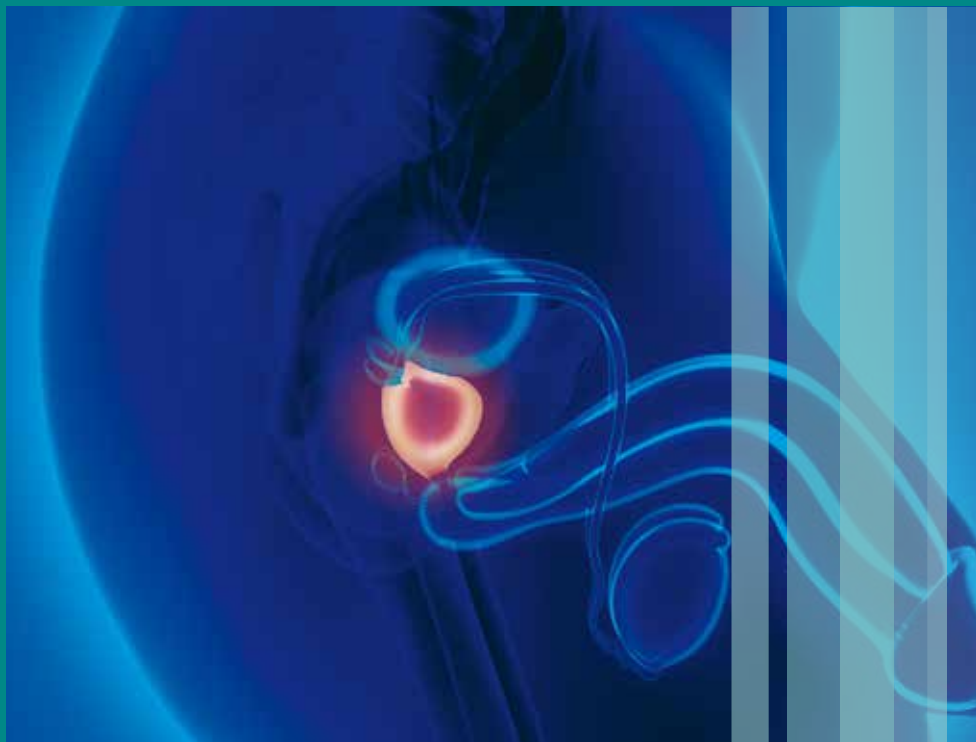


TRAITEMENT DU
cancer de la prostate
PAR RADIOTHÉRAPIE



INFORMATIONS DESTINÉES AUX PATIENTS

Clinique de
La Source
Lausanne



CENTRE DE RADIO-ONCOLOGIE

THE SWISS
LEADING
HOSPITALS
BEST IN CLASS.



La qualité au service de votre santé

PRÉSENTATION



Dr Abderrahim Zouhair, Directeur médical
Médecin spécialiste en radio-oncologie



Dresse Laetitia Porta
Médecin spécialiste en radio-oncologie



L'entrée du Centre
de radio-oncologie La Source

Madame, Monsieur,

Nous vous remercions d'avoir choisi le Centre de radio-oncologie La Source pour y réaliser votre traitement de radiothérapie prescrit par votre médecin traitant ou spécialiste.

Ce dépliant élaboré en étroite collaboration par les équipes du Centre de radio-oncologie de la Clinique de La Source a pour vocation de vous accompagner et vous soutenir tout au long de votre prise en charge.

Nous espérons ainsi pouvoir répondre à vos questions et restons à votre entière disposition à tout moment.

Centre de radio-oncologie La Source
Avenue Vinet 30
1004 Lausanne
Tél. : +41 (0)21 642 70 00
Fax : +41 (0)21 642 70 09



Le Truebeam - EDGE

LA RADIOTHÉRAPIE EXTERNE ET SON ÉQUIPEMENT

La radiothérapie externe consiste à délivrer des faisceaux de rayons X de haute énergie au niveau de la zone lésée pour détruire les cellules cancéreuses en bloquant leur capacité de multiplication.

Lors d'une radiothérapie externe, les rayons sont émis par un appareil à distance du patient, appelé « accélérateur linéaire ».

Le Centre de radio-oncologie de la Clinique de La Source utilise des appareils de dernière génération pour l'émission de faisceaux de rayons X :

- Le Truebeam
- Le Truebeam - EDGE

LES TECHNIQUES

Nous proposons les techniques de traitements suivantes :

- Archthérapie: technique qui permet une irradiation continue en rotation autour du patient et qui réduit la durée de chaque séance, de sorte que le patient risque moins de bouger et que le traitement gagne en précision.
- Radiothérapie en modulation d'intensité (IMRT : Intensity Modulated Radiation Therapy) : technique qui consiste à faire varier la densité du faisceau de rayonnement au cours d'une même séance pour s'adapter encore plus précisément au volume à traiter et délivrer des doses homogènes.

TRAITEMENT ET PRÉPARATION

Avant de débiter le traitement, une préparation spécifique est nécessaire, afin de personnaliser le plan d'irradiation et de l'optimiser.

CETTE PRÉPARATION COMPREND DEUX ÉTAPES :

A. La réalisation d'un scanner en position de traitement (scanner dédié).

B. La planification du plan d'irradiation (dosimétrie).

A. Le scanner dédié

Scanner non injecté et localisé sur la zone de traitement.

Cet examen se réalise sur le scanner du PET-CT qui se trouve dans les locaux du Centre de radio-oncologie de la Clinique de La Source.

Cette étape importante permet au médecin radio-oncologue de préciser le volume à irradier et aux dosimétristes de délimiter les organes à risque, en fonction de l'anatomie du patient.

Pour cet examen, vous êtes installé dans la **position adéquate** pour votre traitement journalier.

Pour un confort optimal, un support pour les genoux et les pieds vous sera proposé.

Des marques vous seront faites à l'aide d'un feutre et protégées par des Tegaderm™ (adhésif transparent hypoallergénique).

Il est important que les Tegaderm™ restent bien en place; s'ils venaient à se décoller, **signalez-le à l'équipe soignante**. Il est à préciser que vous ne pouvez pas prendre de bain ni frotter la zone à irradier avec un linge.

En cas d'allergie avérée: un tatouage peut être effectué pour le marquage susmentionné.

Durée de l'examen: 20 minutes

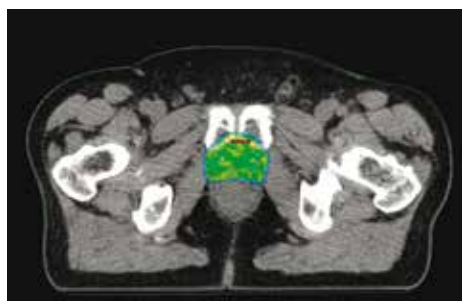


Scanner PET-CT

B. La dosimétrie

Elle permet de définir par le biais d'un programme, **la dose** de rayonnement à administrer dans le volume de traitement et sa **répartition** tout en protégeant, le plus possible, les tissus sains adjacents. Cette étape a lieu entre le scanner dédié et la première séance de traitement. Les images diagnostiques (PET-CT, IRM, etc...) peuvent être utilisées lors de cette étape, grâce à un logiciel de fusion d'images, pour aider le médecin radio-oncologue à délimiter la zone de traitement avec une haute précision.

Elle fait appel à une équipe de physiciens médicaux, de dosimétristes ainsi qu'aux médecins radio-oncologues.



Exemple de dosimétrie.

DÉROULEMENT DU TRAITEMENT

- Le traitement dure quelques semaines, à raison d'une séance par jour, 5 jours par semaine.
- Durée de la séance : 15 minutes environ.
- Durant le traitement, des consultations régulières sont planifiées avec le médecin radio-oncologue afin de surveiller l'apparition d'éventuels effets secondaires liés à la radiothérapie et à la tolérance du traitement.
- Dans ce type de cancer, la radiothérapie peut être associée à une hormonothérapie afin d'optimiser les effets du traitement radiothérapeutique.
- Le moment de la mise en place de cette hormonothérapie vous sera précisé par votre médecin.
- La liste des rendez-vous vous sera fournie par les techniciens.

PRÉPARATION DE LA VESSIE ET DES INTESTINS :

Une préparation est nécessaire afin d'obtenir une efficacité et une reproductibilité optimale du traitement aux niveaux des tissus atteints et d'épargner au maximum les tissus voisins (intestins, vessie, rectum) qui sont soumis à des fluctuations de volumes naturelles au cours de la journée (selles, gaz intestinaux, accumulation d'urine).

Ces recommandations alimentaires visent à limiter le plus possible ces fluctuations de volumes et d'assurer ainsi des conditions identiques d'irradiation à chaque séance.

Préparation de la vessie :

Chaque jour pour la séance de radiothérapie

- 45 à 60 minutes avant la séance : vider sa vessie.
- Immédiatement après votre passage aux toilettes : boire 2 verres d'eau plate (4dl) puis garder la vessie pleine jusqu'à la fin de la séance.

Préparation des intestins :

Durant toute la période de la radiothérapie

- Prendre, si possible, les repas à heures régulières.
- Supprimer la consommation d'édulcorants artificiels (bonbons, chewing-gum, sodas, etc...).
- Manger lentement en mastiquant bien les aliments.
- Eviter de boire excessivement durant le repas.

Ce régime alimentaire est à suivre depuis le premier jour du traitement jusqu'à la fin de celui-ci. Il est à suivre scrupuleusement afin de limiter au maximum la production de gaz intestinaux. Chaque jour, il est impératif de remplir la vessie selon les recommandations précitées.

Pour information, vous trouverez un tableau détaillé sur la page suivante.

CONSEILS GÉNÉRAUX

Comment limiter les effets secondaires durant la radiothérapie

- Prévoyez des plages de repos durant le traitement.
- Hydratez-vous suffisamment tout au long de la journée (au moins 1.5 litre par jour).
- Evitez toutes les boissons alcoolisées et gazeuses.
- Suivez autant que possible nos recommandations pour la **préparation des intestins et de la vessie**.

DIRECTIVES DIÉTÉTIQUES

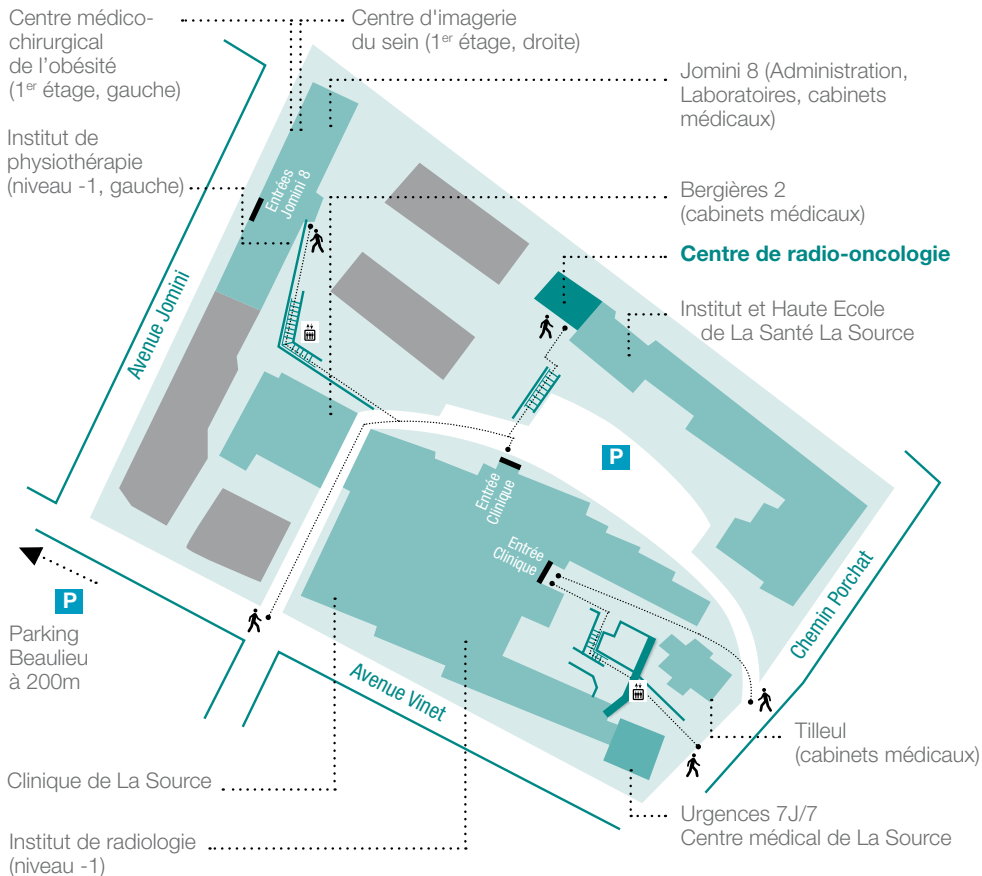
	A PRIVILÉGIER	A PROSCRIRE
Boissons	<ul style="list-style-type: none">• Eau plate• Tisane, café, thé noir• Sirop• Jus de fruits frais	<ul style="list-style-type: none">• Eau gazeuse• Bières• Boissons édulcorées
Pain, céréales, féculents	<ul style="list-style-type: none">• Pain grillé, pain mi-blanc, biscottes• Riz blanc, pâtes, couscous, semoule, polenta, millet• Pommes de terre• Pâte à gâteau	<ul style="list-style-type: none">• Pain complet• Flocons & céréales complets• Bircher• Riz & pâtes complètes• Lentilles, fèves, pois• Frites, chips
Légumes	<ul style="list-style-type: none">• Légumes cuits• Potage	<ul style="list-style-type: none">• Crudités• Toutes les variétés de chou, ails, artichauts, asperges, aubergines, avocats, brocolis, échalotes, épinards, flageolets, haricots, navets, oignons, poireaux, poivrons, salsifis
Viandes Poissons	<ul style="list-style-type: none">• Grillées ou rôties• Œuf à la coque ou dur	<ul style="list-style-type: none">• Viande en sauce• Charcuterie grasse
Fruits	<ul style="list-style-type: none">• Fruits en compote, en marmelade	<ul style="list-style-type: none">• Fruits crus ou secs
Lait & dérivés	<ul style="list-style-type: none">• Fromages cuits• Yaourts nature	<ul style="list-style-type: none">• Lait en boisson• Fromages fermentés
Matières grasses		<ul style="list-style-type: none">• Chantilly• Mayonnaise
Divers		<ul style="list-style-type: none">• Aliments glacés• Épices : harissa, piments, curry

POUR VOTRE INFORMATION

Avec votre assurance de base, ce traitement est au même tarif dans notre clinique que dans un hôpital public.

Il en est de même pour tout examen, consultation, intervention ou analyse effectué dans les différents services ambulatoires de la Clinique de La Source.

Cependant, en cas d'hospitalisation au-delà de minuit dans notre clinique, vous devez disposer d'une assurance complémentaire pour la division privée (1 lit) ou semi-privée (2 lits).



POUR SE RENDRE AU CENTRE DE RADIO-ONCOLOGIE LA SOURCE

- > En train, gare CFF, Lausanne, puis : M2 arrêt Riponne-Maurice Béjart, puis bus n° 2 arrêt Vinet
Bus n° 3 ou n° 21 arrêt Beaulieu-Jomini
- > En voiture, autoroute A9, sortie Blécherette, puis suivre Palais de Beaulieu
Le nombre de places disponibles à La Clinique étant malheureusement limité, en cas de forte affluence nous vous suggérons de vous garer au parking de Beaulieu.